



ICOM

INFORME DE COMERCIALIZACIÓN

Informe Mensual

Noviembre 2021



Instituto de Estudios
Económicos

La liquidación de divisas alcanzaría los USD 32.500 millones en 2021

Los precios de los principales granos en el mercado doméstico finalizaron octubre con un comportamiento dispar. El precio disponible de la soja en el MATba Rofex ascendió a 352 usd/tn, un 2% por encima del registro de septiembre y un 4% de octubre del 2020. El del maíz alcanzó los 194 usd/tn, un -4% respecto a septiembre y 1% por debajo de octubre del año pasado. Mientras que el precio del trigo descendió a 238 usd/tn, un 1% por debajo del mes previo, pero 13% por encima del mismo momento del año pasado.

En cuanto a los precios de exportación, la primera posición del precio FOB en puertos argentinos avanzó 0%, 4% y 3% en soja, maíz y trigo respecto al mes previo. Mientras que, en relación a octubre del año pasado, se mantiene un escenario de mayores precios: +20%, +14% y +23%, respectivamente.

Mas allá de que aún nos encontramos en un escenario de precios atractivos, que favorece el adelanto de ventas para capturar mejores márgenes, en este mes la comercialización estuvo influenciada por el incremento de la brecha cambiaria y la expectativa de cambios en las políticas agrícolas. Durante octubre del 2021 se comercializaron de la campaña 2020/21 y 2021/22: 2,7 Mtn de soja, 2,8 Mtn de maíz y 10,8 Mtn de trigo. En relación al mes pasado se registraron las siguientes variaciones -7%, +5% y +1%, respectivamente.

Los camiones arribados a puertos durante el mes de octubre presentaron retrocesos del 17% respecto al mes previo, explicados principalmente por la variación estacional de las exportaciones. Sin embargo, respecto a octubre del año pasado, los camiones presentaron un incremento del 71%, influenciados por el aumento del 99% y 225% en los arribos a los puertos de Necochea y Bahía Blanca. La bajante del río Paraná continúa modificando los flujos comerciales.

En consecuencia, la liquidación de divisas durante el mes de octubre alcanzó USD 2.417 millones (-1% i.m. + 41% i.a.), récord histórico para el mes superando en un 22% al segundo máximo histórico de octubre del 2019. Dado el elevado ritmo registrado durante todo el año, la liquidación acumulada llega a USD 28.100 millones, también récord que supera en un 67% al registro de 2020 y en un 26% al segundo máximo histórico de 2011. De continuar con esta dinámica durante los próximos meses, se proyecta una liquidación de divisas en torno a USD 32.500 millones este año.

ECONOMISTA JEFE

Lic. Agustín Tejeda Rodríguez
atejeda@bc.org.ar

ANALISTA

Lic. Juan Pablo Gianatiempo
jpgianatiempo@bc.org.ar

ANALISTA

Lic. Marcelo Katogui
mkatogui@bc.org.ar

CONTACTO

Av. Corrientes 123
C1043AAB - CABA
Tel.: +54 11 4515 8200 | 8300
Twitter: [@EstudiosEcoBc](https://twitter.com/EstudiosEcoBc)
ISSN 2408-4344t
estudioseconomicos@bc.org.ar

COTIZACIONES

Mercado disponible y a futuro

SOJA			
Disponibles	oct.-21	sep.-21	oct.-20
Cámara \$/tn	34850	34050	26090
Matba \$/tn	35300	34150	25970
Matba USD/tn	352	346	337
FAS Res. 42/07 \$/tn	34909	33662	25025
FOB Oficial USD/tn	544	544	453
Futuros			
Matba Mayo USD/tn	319	319	270
CBOT Mayo USD/tn	466	470	384
FOB Oficial May USD/tn	470	474	407

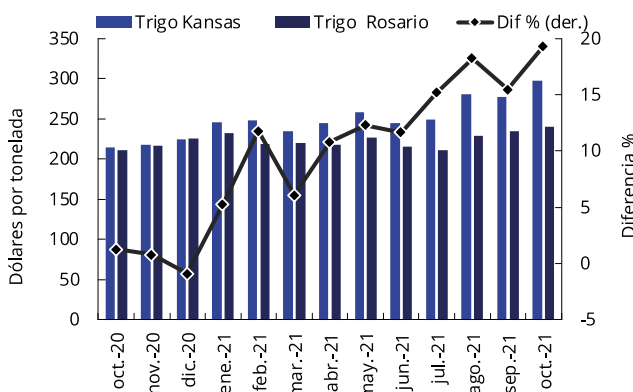
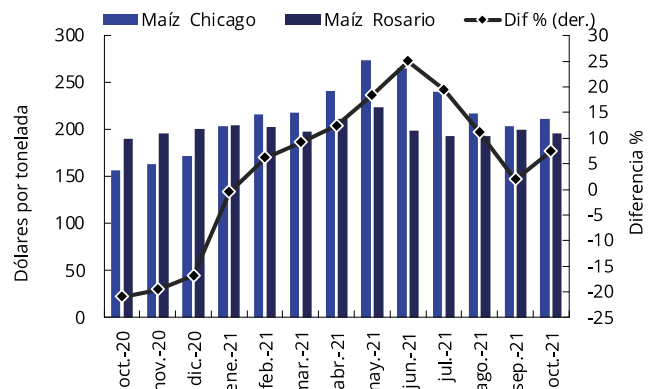
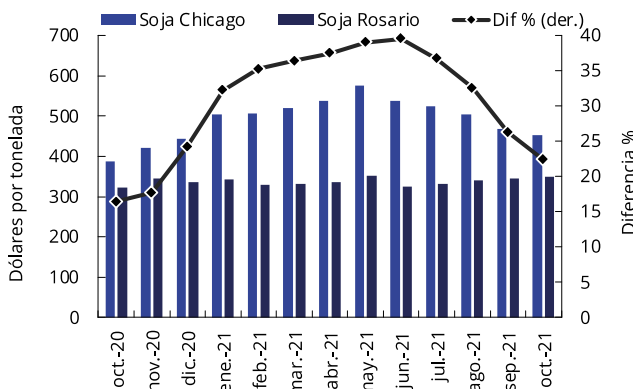
MAÍZ			
Disponibles	oct.-21	sep.-21	oct.-20
Cámara \$/tn	19110	20200	14840
Matba \$/tn	19530	20030	14930
Matba USD/tn	194	203	195
FAS Res. 42/07 \$/tn	20643	19700	14175
FOB Oficial USD/tn	256	247	225
Futuros			
Matba Abril USD/tn	196	194	172
CBOT Mayo USD/tn	228	216	160
FOB Oficial May USD/tn	243	236	206

TRIGO			
Disponibles	oct.-21	sep.-21	oct.-20
Cámara \$/tn			
Matba \$/tn	23700	23700	16600
Matba USD/tn	238	241	211
FAS Res. 42/07 \$/tn	34909	33662	25025
FOB Oficial USD/tn	309	300	251
Futuros			
Matba Mayo USD/tn	252	254	216
CBOT Mayo USD/tn	290	272	221
FOB Oficial May USD/tn	318	311	259

GIRASOL			
Disponibles	oct.-21	sep.-21	oct.-20
Cámara \$/tn			
Matba \$/tn			
Matba USD/tn			
FAS Res. 42/07 \$/tn	54590	51104	28821
FOB Aceite Oficial USD/tn	1425	1340	970
Futuros			
Matba Mayo USD/tn			
CBOT Aceite Abril USD/tn	1410		1000
FOB Aceite Oficial May USD/tn	1415	1225	955

Fuente: Cámaras Arbitrales, MATba-ROFEX, Minagro, CBOT.

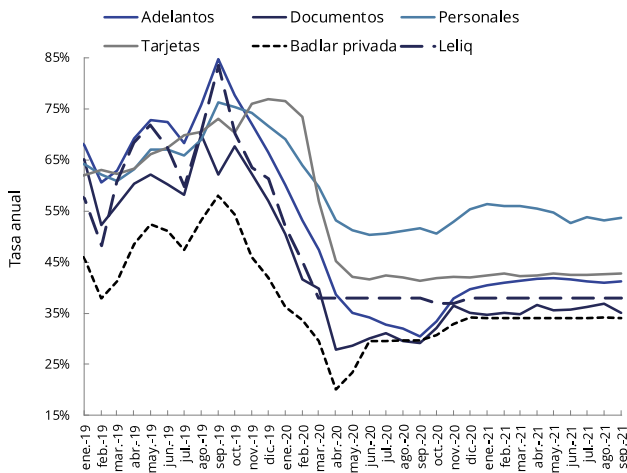
Relación de precios disponibles y primera posición



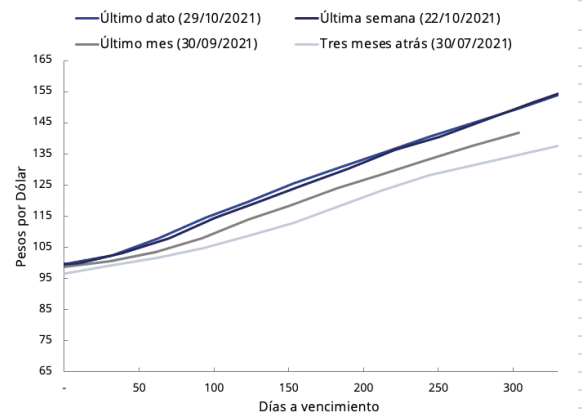
Cultivo	oct.-21
Trigo Kansas	296.9
Trigo Rosario	239.6
Diferencia	19%
Maíz Chicago	211.2
Maíz Rosario	195.5
Diferencia	7%
Soja Chicago	452.0
Soja Rosario	350.7
Diferencia	22%

Fuente: MATba-ROFEX, CBOT.

TASAS DE INTERÉS Y DÓLAR FUTURO



Fuente: BCRA.



Fuente: MATba-Rofex.

COSTOS

Flete por camión orientativo para granos

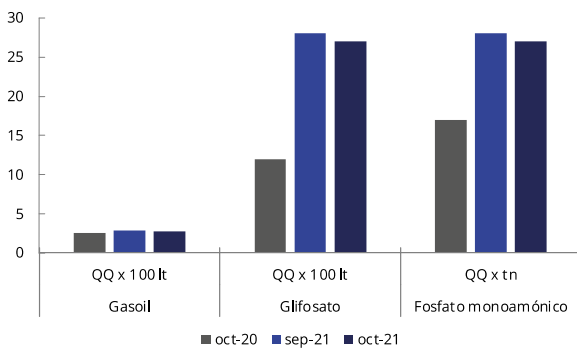
Kilometros	oct.-21	sep.-21	%	oct.-20	%
20	484	484	0%	330	47%
100	1088	1088	0%	734	48%
500	3207	3207	0%	2037	57%
1000	4321	4321	0%	2650	63%

Fuente: Dirección de Mercados Agroalimentarios, MinAgri.

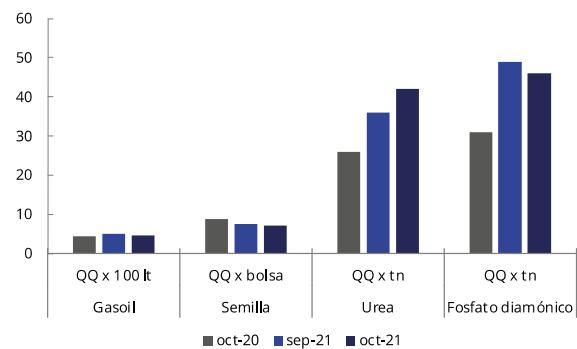
Nota: Pesos por tonelada. Camiones con capacidad de carga de 30

Relaciones insumo - producto

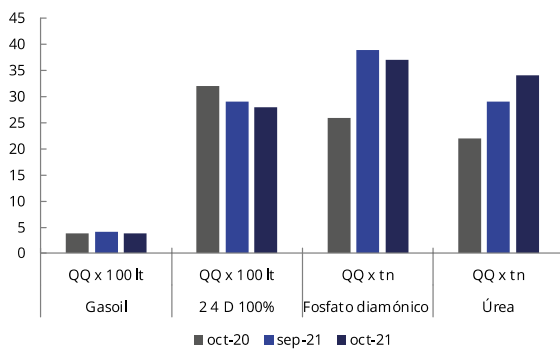
SOJA



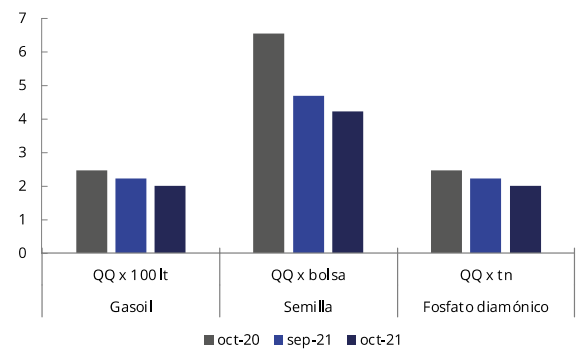
MAIZ



TRIGO



GIRASOL



MERCADO EXTERNO

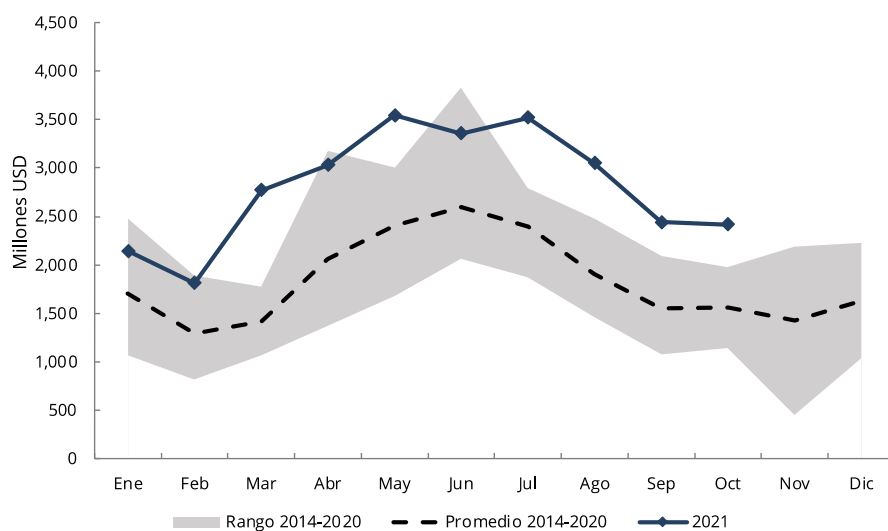
Exportaciones de granos y subproductos

Datos en miles de toneladas

GRANOS					
Productos	sep.-21	Var. Mensual	Var. Anual	Acu. Sep 2021	Var. Anual
Trigo	454	-28%	78%	8,424	-11%
Maíz	4,348	-7%	44%	31,495	-2%
Soja	840	-43%	383%	4,995	-25%
Girasol	8	4%	25%	168	-16%
HARINAS					
Productos	sep.-21	Var. Mensual	Var. Anual	Acu. Sep 2021	Var. Anual
Soja	2,532	3%	16%	21,837	18%
Trigo	52	-3%	5%	437	-5%
ACEITES					
Productos	sep.-21	Var. Mensual	Var. Anual	Acu. Sep 2021	Var. Anual
Soja	521	7%	8%	4,886	15%
Girasol	62	-51%	112%	712	41%
BIODIESEL					
Productos	sep.-21	Var. Mensual	Var. Anual	Acu. Sep 2021	Var. Anual
Biodiesel	101	-28%		1,030	91%

Fuente: Indec.

Liquidación de divisas



Millones de USD	
oct.-21	2,417
sep.-21	2,441
<i>Variación m/m</i>	-1%
oct.-20	1,716
<i>Variación a/a</i>	41%
Ene-Oct 21	28,087
<i>Var. 2021/2020</i>	67%
Ene-Oct 20	16,849
<i>Var. 2021/2019</i>	45%
Ene-Oct 19	19,310

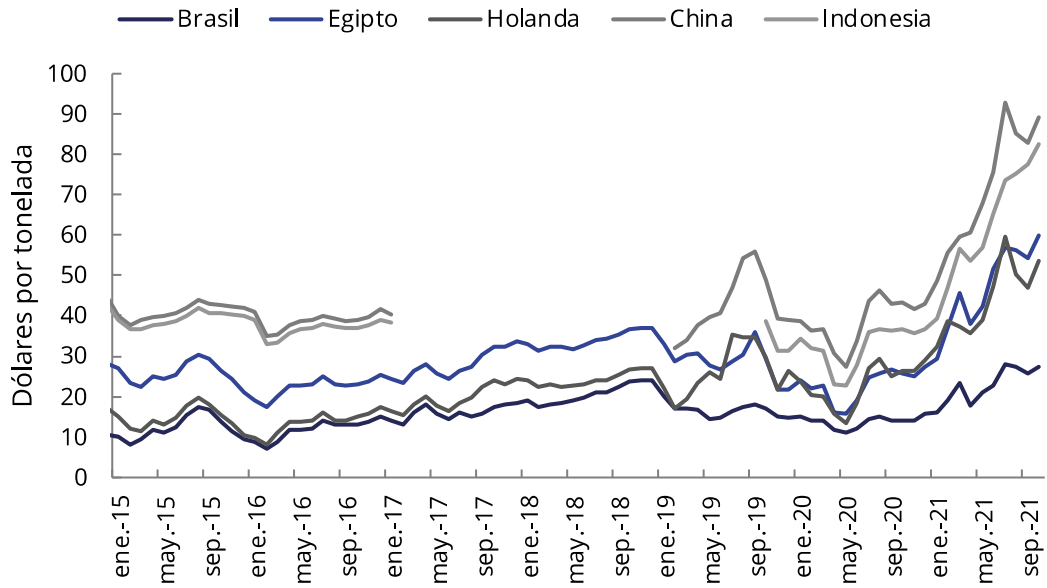
Fuente: CIARA. Datos en millones de dólares

Camiones arribados a puerto

Puerto	oct.-21	sep.-21	%	oct.-20	%
Rosario y zona	66,146	71,858	-8%	47,028	41%
Dársena y Buenos Aires	4,377	4,871	-10%	2,969	47%
Necochea	8,417	16,450	-49%	4,223	99%
Bahía Blanca	29,540	36,761	-20%	9,077	225%
Total	108,480	129,940	-17%	63,297	71%

Fuente: Williams Entregas.

Flete marítimo orientativo para granos



Destino	oct.-21	sep.-21	%	oct.-20	%
Brasil	27.2	25.6	6%	14.0	94%
Egipto	59.9	54.3	10%	25.8	133%
Holanda	53.7	46.8	15%	26.3	105%
China	89.1	82.8	8%	43.3	106%
Indonesia	82.4	77.3	7%	43.3	91%

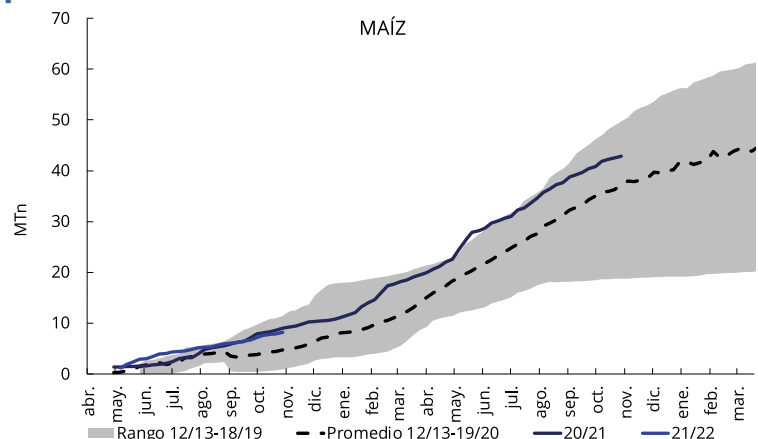
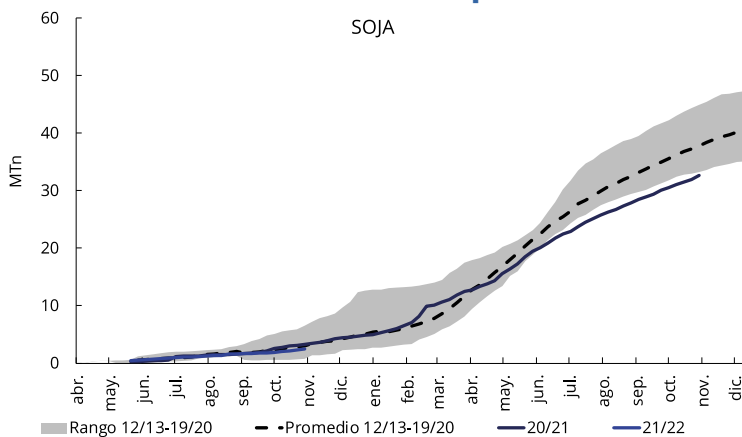
Fuente: Área Regímenes Especiales – DMA, MinAgri.

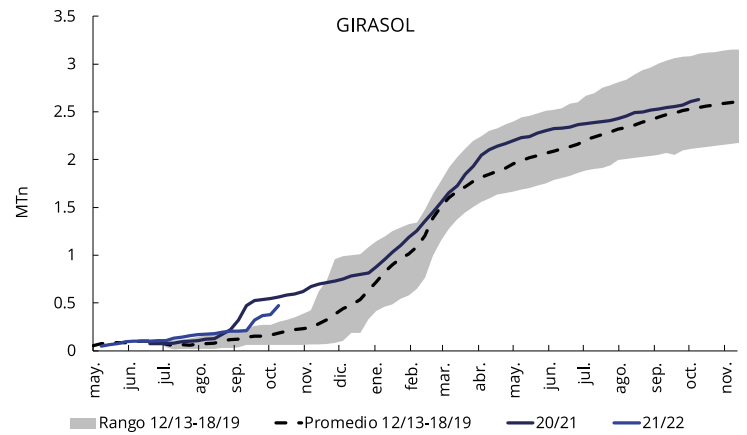
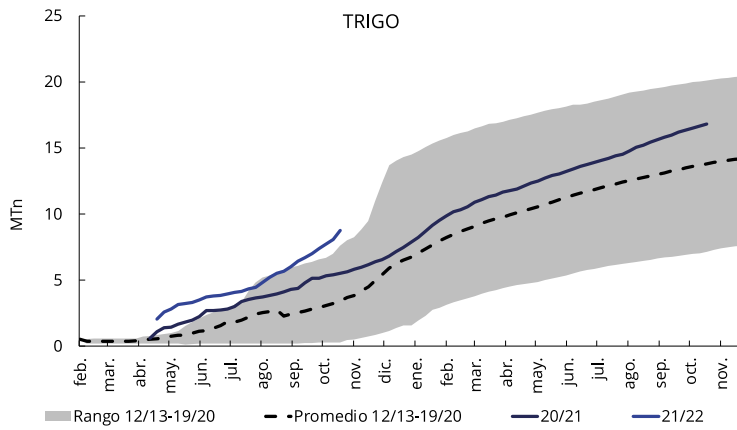
Nota: Dólares por tonelada

(1) Barcos con porte de 40.000 toneladas. (2) Barcos con porte de 25.000 toneladas.

COMERCIALIZACIÓN

Compras del sector exportador e industrial





Fuente: Min. Agroindustria.

MOLIENDA

Molienda de granos

	Acum Sep 2020	Acum Sep 2021	Dif %
Soja	29,156	33,215	13.9%
Girasol	2,202	2,683	21.9%
Trigo	4,966	4,742	-4.5%
Maíz	4,729	4,981	5.3%

Fuente: DMA - MinAgri. Miles de toneladas

Producción de aceites y subproductos

	Acum Sep 2020	Acum Sep 2021	Variación
Aceite de soja	5,788	6,574	13.6%
Aceite de girasol	941	1,158	23.2%
Pellets de soja	21,983	24,980	13.6%
Pellets de girasol	901	1,078	19.7%

Fuente: DMA - MinAgri. Miles de toneladas

INDICADORES DE CARNE BOVINA, PORCINA Y AVICOLA

Bovinos	jul.-21	jun.-21	Variación	jul.-20	Variación
Producción bovina (miles de tn)	248.4	251.1	-1.1%	277.4	-10.5%
Faena bovina (miles de cabezas)	1,061.6	1,079.2	-1.6%	1,211.8	-12.4%
Porcentaje de Hembras en faena	43.9%	42.2%	4.0%	45.7%	-3.9%
Bovinos	jul.-21	jun.-21	Variación	jul.-20	Variación
Exportaciones bovinas (tn)	50,605.6	51,144.6	-1.1%	79,574.2	-36.4%
Porcinos	ago.-21	jul.-21	Variación	ago.-20	Variación
Faena porcina (cabezas)	636,940.0	638,141.0	-0.2%	601,283.5	5.9%
Impo. Productos porcinos (tn)	3,104.0	2,029.0	53.0%	1,518.5	104.4%
Aviar	sep.-21	ago.-21	Variación	sep.-20	Variación
Producción avícola (miles de tn)	198.0	194.0	2.1%	187.5	5.6%
Faena avícola (miles de cabezas)	63,208.0	62,717.0	0.8%	64,009.6	-1.3%
Exportaciones avícolas (miles de tn)	19.1	20.4	-6.7%	19.1	-0.4%

Fuente: SENASA y Min. Agroindustria.

VENTA DE MAQUINARIA AGRÍCOLA

	2021-II	2021-I	Variación	2020-II	Variación
Cosechadoras	248	170	45.9%	280	-11.4%
Tractores	1,814	1,373	32.1%	2,012	-9.8%
Sembradoras	811	370	119.2%	921	-11.9%
Implementos	2,697	1,976	36.5%	2,822	-4.4%

Fuente: INDEC. En unidades vendidas

Informe Mensual

Noviembre 2021

ECONOMISTA JEFE

Lic. Agustín Tejada Rodríguez
atejada@bc.org.ar

ANALISTA

Lic. Juan Pablo Gianatiempo
jpgianatiempo@bc.org.ar

ANALISTA

Lic. Marcelo Katogui
mkatogui@bc.org.ar

CONTACTO

Av. Corrientes 123
C1043AAB - CABA
Tel.: +54 11 4515 8200 | 8300
Twitter: [@EstudiosEcoBc](https://twitter.com/EstudiosEcoBc)
ISSN 2408-4344t
estudioeconomicos@bc.org.ar



Instituto de Estudios
Económicos